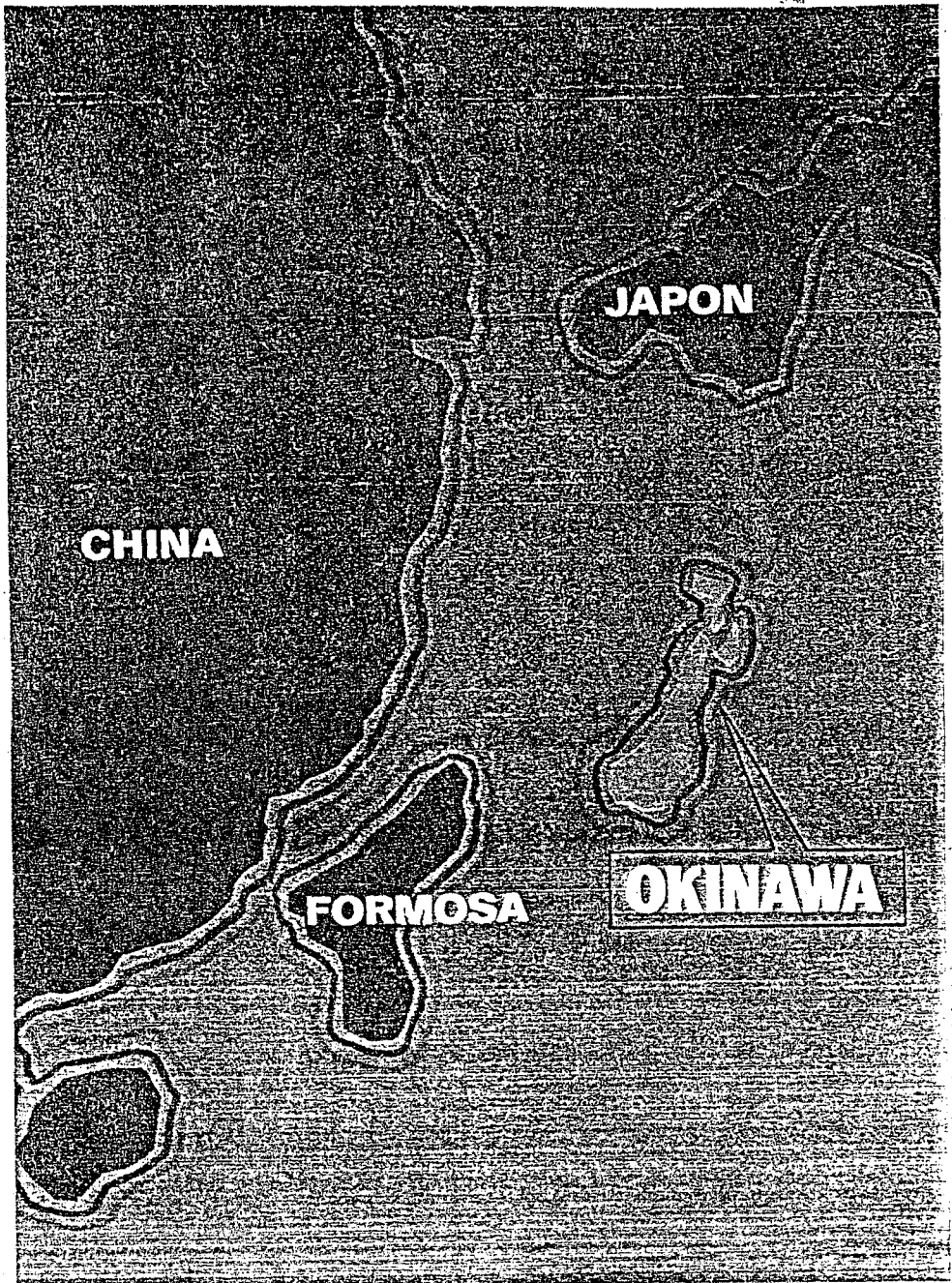


APUNTES HISTORICOS SOBRE KARATE-DO

***MIGUEL A. GOMÉZ MARTÍNEZ
CINTURON NEGRO 5º DAN***

26/11/2000

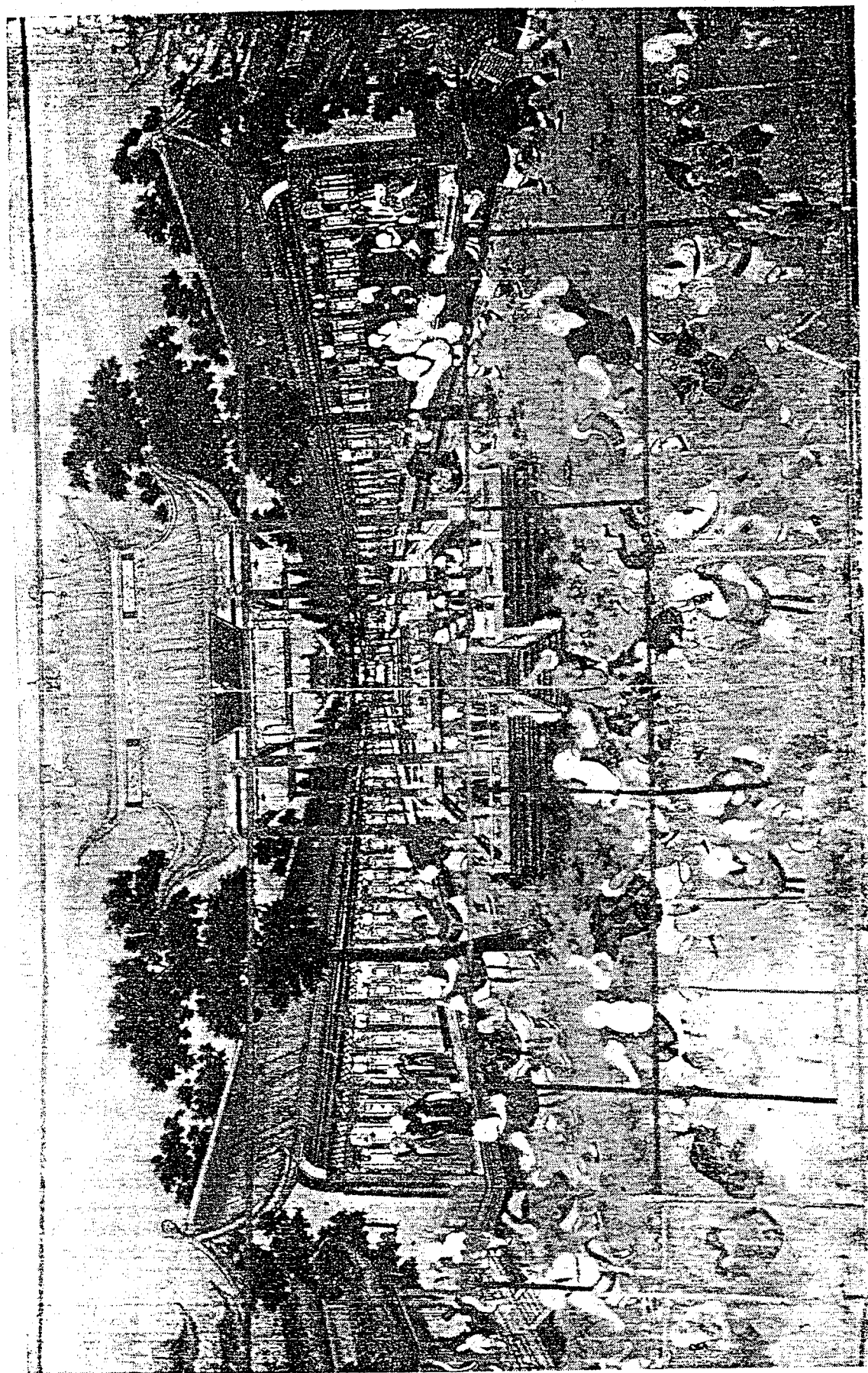


CHINA

JAPON

FORMOSA

OKINAWA



Bodhidharma enseigna à Shaolin les « 18 Mains de Lo Han », une technique considérée comme étant à la base de tous les arts martiaux chinois. On peut encore voir sur l'un des murs du Bâtiment de la Robe Blanche (Ba Yi) du monastère actuel une impressionnante fresque illustrant les moines à l'entraînement (voir également page 36 et suivantes).

Lucha hindú (Vajra musti).

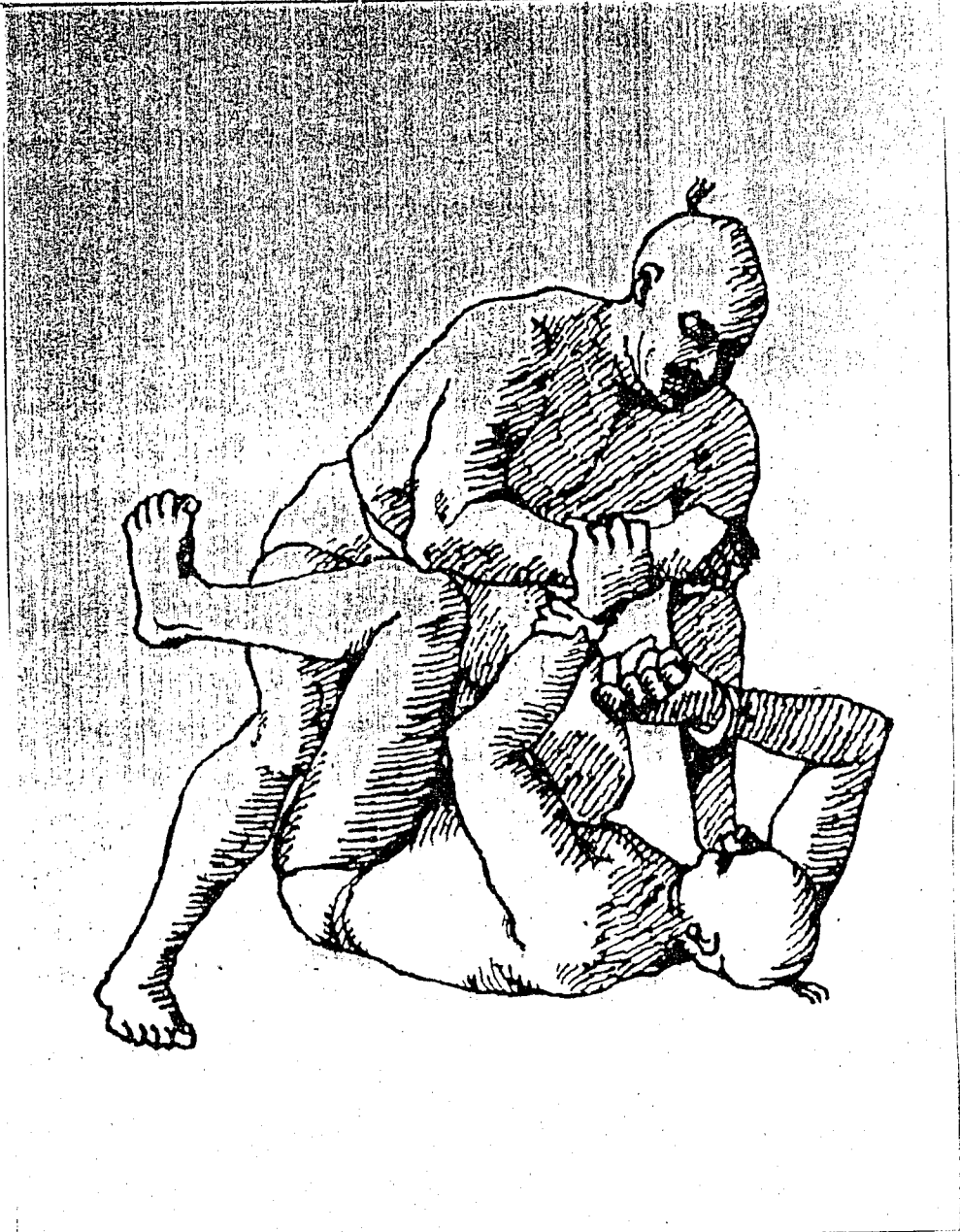




Photo 5



Photo 4

ANTECEDENTES HISTÓRICOS (INDIA)

Las castas superiores de la india, practicaban un arte de lucha llamado *VAJRAMUKTI*. Se cree, que el monje budista *BODDHIDHARMA (Da-Mon)*, introductor del budismo zen en china, fue el autor del trasvase del arte hindú, mezclado con las artes de lucha chino. De esta mezcla, surge el boxeo chino (Kung-fu). *Da-Mon* enseña en el templo de Shaolin, las dieciocho manos *Delo-han*, técnicas que se encuentran en las bases de todas las artes marciales chinas.

JAPÓN.

La isla de Okinawa, fue el crisol donde se mezclaron y desarrollaron las técnicas de lucha. Los constantes intercambios comerciales entre Okinawa, China y Japón, dieron como fruto no solo el desarrollo comercial y cultural sino también el conocimiento militar.

Los antecedentes históricos datan del periodo *Heian (794-1192 a. C.)*. El clan Minamoto de Japón, fue exiliado a las islas Ryukyu, con todo su séquito de cortesanos y guerreros después de su derrota ante un clan rival. Uno de los miembros del clan, después de numerosas guerras, se casa con la hija de Ozato, jefe indígena. De la unión de las dinastías Minamoto y Ozato, nació Shunten (1186-1225), primer rey de la isla y creador de la dinastía Shunten.

Dos siglos mas tarde y después de innumerables guerras, en 1429 se consigue la unificación de todos los clanes en un gobierno centralista, que impone por miedo a las revueltas campesinas, la prohibición total del uso de armas. Es esta prohibición la que da el primer empuje al desarrollo del *Okinawa-Te*. Los campesinos y las clases bajas se perfeccionan en la lucha cuerpo a cuerpo y en el manejo de toda clase de instrumentos de labranza a modo de armas.

El segundo empuje, se produce dos siglos mas tarde, con la llegada de los samurais del clan Satsuma en Abril de 1609; llegan a Okinawa vencidos por el clan Takugawa que les había cerrado la ruta del sogunato en *Edo*, actual Tokio. El clan Satsuma vuelca toda su agresividad hacia Okinawa que invade y domina. Esta dominación termina en el año 1879. El rey Shotai, abdica y Okinawa es integrada en el imperio Nipón. La dinastía Satsuma, después de la abdicación, vuelve a poner en vigor por segunda vez, el edicto de prohibición de la tenencia de armas. En esta ocasión se confiscan todos los objetos de hierro, incluso se desmantela los hornos de forja, sumiendo a Okinawa en un retraso que intensifica el espíritu nacionalista antijapones; se perfeccionan las técnicas secretas de lucha con la introducción de técnicas propias de los invasores (*JUDO, KENDO, AIKIDO*), en este periodo de ocupación entre los siglos XVIII y XIX, se producen algunos intercambios de técnicas de lucha de manera oficial, entre enviados del exrey de Okinawa y oficiales del ejercito imperial. De esta época, son los maestros que podemos considerar como los precursores del karate actual.

En aquella época empieza a designarse el arte de lucha de Okinawa como *Okinawa-Te*.

CHINA

Las técnicas de lucha de Okinawa hasta la influencia japonesa, estaban integradas por técnicas chinas (*TO -DE*). ¿Cómo estas técnicas se introducen en la isla?. Para eso tenemos que retroceder al siglo XIV, en medio de los dos periodos de dominación japonesa. Fue en 1372 cuando el emperador chino *MING ZHU YUANZHANG*, envía sus primeros emisarios al reino de *CHUZAN*, uno de los tres reinos rivales de Okinawa, a pedir tributo. El rey Sattoh (1350-1395), no tiene otro remedio que someterse a los deseos de su poderoso vecino y recibe en la isla la primera misión oficial china que

viene a establecerse en la isla de Kumemura en la ciudad de Kume cerca de Naha, esta delegación esta compuesta por 36 familias, integrada por diplomáticos comerciantes y expertos en toda una serie de tradiciones chinas, encargados de hacer el trasvase cultural en todas sus formas, por supuesto las artes militares y como no el boxeo chino (Kung-Fu) a Okinawa. La puerta de Kumemura recibió posteriormente innumerables delegaciones comerciales desde china pero también sirvió para que algunos okinawenses hicieran el viaje en sentido contrario y beber directamente en las fuentes del conocimiento, de la cultura y las tradiciones de china.

EL KARATE MODERNO

Los tiempos cambian rápidamente y al final del siglo XIX y principios del XX, en Japón se produce una nueva revolución, el final del gobierno militar de los Tokugawa. En 1868 se restaura la dinastía Meiji, esta restauración es la entrada de Japón en la era moderna. Provoca importantes cambios en la mentalidad de la juventud. Muchos Okinawenses obtienen el permiso para viajar fuera de sus fronteras, y el arte de lucha de Okinawa deja de ser secreto. Se establecen los primeros Dojos en la isla, y empieza a conocerse, el Okinawa-te fuera de las fronteras del imperio nipón.

A partir de los años veinte, Japón entra en una espiral nacionalista, cuando no francamente militarista, en este contexto las artes marciales dejan de tener un valor utilitario, frente a las nuevas armas de destrucción masiva, pero gracias al espíritu tradicionista y del código del honor intrínseco a todas ellas, encuentran una vía de supervivencia integrándose dentro del sistema educativo del nuevo Japón.

En Okinawa, maestros como Itosu e Higaonna, comprenden el sentido de esta evolución y encuentran el modo de salvar el arte de la mano desnuda y del mismo modo que en Japón; el maestro Itosu adapta el Okinawa-te al sistema educativo introduciéndolo en las escuelas de la isla. El precio de transformar un arte marcial secreto, en una disciplina gimnástica, fue dejar en un segundo plano, el aspecto utilitario de lucha a favor de los valores físicos y psicológicos inherentes a la practica deportiva; la forma gana terreno a la aplicación, se magnifican los valores estéticos en decremento de los prácticos, se esconden las técnicas marciales en medio de una serie de movimientos ritualizados, se cierran las manos para que el Okinawa-Te se asemeje al boxeo occidental que en ese momento, empieza a aparecer en Japón como una arte de lucha moderna. El nuevo Okinawa-te, surge sobre las ruinas del antiguo, las raíces sin embargo siguen en el fondo del arte, para que las generaciones futuras sigamos investigando en ellas.

Itosu, puso los secretos del arte entre paréntesis, en el momento oportuno, sin él, probablemente el Okinawa-te, seria un arte mucho menos conocido. Sin embargo, esta modernización del viejo To-de, Okinawa-te o karate-jutsu, no es suficiente para homologarlo con el resto de las artes marciales japonesas; para los japoneses, los okinawenses son extranjeros y se mira su arte marcial, como de segunda clase, para ponerlo en igualdad con el resto hay que dotarlo con referencias culturales lejanas y estas provienen de china. Para hacer que los japoneses acepten el karate, el primer trabajo fue, sustituir el significado de la propia palabra. El ideograma *kara*,

tiene: el significado de china, referencia imposible de aceptar, en un momento especialmente difícil de las relaciones, Chino-Japonesa.

Es por ello que el maestro Funakoshi que se había establecido en Japón, proveniente de Okinawa en 1919 y había iniciado la enseñanza del karate en el país, empieza a nombrar su arte como *karate-do* y cambia el ideograma *kara* (china), por otro de mismo sonido *Kara* (vacío) y añade el sufijo *Do* (camino), contenido en el resto de las artes marciales, respetadas en el país, dotando al nuevo arte, de las señas de identidad necesarias. Esto

sucedió en 1929, sin embargo este nombre y significado no fue aceptado por el resto de los maestros okinawenses, hasta 1936, en una reunión oficial en *Naha*, donde se debatió el cambio de significado y donde tubo un gran peso la enorme popularidad que el maestro Funakosi había conseguido para el arte marcial autóctono.



Les élèves des écoles secondaires d'Okinawa en démonstration devant le château de Shuri (1937). Ce château fut détruit en 1945 lors des bombardements américains et reconstruit en 1992.



FUNAKOSHI GICHIN (1869-1957)

El karate, fue introducido en Japón oficialmente por el maestro Funakosi que es considerado por todos los karates del mundo, como el padre del karate moderno.

Después de dos exhibiciones realizadas, la primera en 1919 que dio pie, a la invitación por parte del maestro Jigoro-kano (fundador del Judo moderno), a una segunda en el curso de un festival deportivo en 1922, en la ciudad de Tokio. El maestro, entusiasmó a los japoneses de tal forma que se le pidió que permaneciese en Japón y enseñase su arte. El karate, a partir de ese momento, adquiere gran popularidad a tal punto, de atraer hasta Japón, a un buen número de maestros que aceptan la denominación de *karate-do*, implantada por el maestro. Así *Kemwa Mabuni* enseña el estilo *SHITO-RYU*, *Choju Miyagui* funda el estilo *GOJU-RYU* y los alumnos del maestro *Funakosi* el *SHOTOKAN*.

El estilo del maestro, evoluciona bajo la dirección de su hijo, *Yoshitaka* que lo adapta al temperamento japonés y hace de él, una disciplina extremadamente dura; mientras el maestro japonés, *Otsuka* que había estudiado bajo la dirección del maestro, prefiere continuar con el estilo tradicional, aportado por el viejo maestro y crea el estilo, *WADO-RYU*. Estas son las cuatro grandes escuelas de las que se derivan todos los estilos actuales.



EL KARATE HOY

El auge del karate, ha ido acompañado de un cambio en el espíritu original. El arte marcial ha perdido importancia, en favor de un sentido más deportivo, cosa lógica en la época actual y en ese sentido, a seguido el mismo camino que el *JIU-JITSU*, transformado en un deporte de lucha como el *Judo*.

La historia del karate como deporte, es muy corta. La primera asociación japonesa de karate, fue creada en 1948, siendo *Gichin Funakosi* su primer presidente.

Algunos años más tarde, ciertos aficionados a los deportes de lucha, dieron a conocer la palabra *karate* en Francia, primer país europeo donde se conoció.

Poco a poco, mediante libros, películas y el contacto directo con los maestros japoneses, invitados a tal efecto, (*Murakami* y *Mochizuki*) fueron aprendiendo la técnica.

En 1954, se constituyó la Federación Francesa de Karate y Boxeo libre, el Karate iba siendo un deporte conocido.

En 1957, se celebra el primer campeonato universitario de todo Japón. Ese mismo año, a los 88 años de edad, muere el maestro *Funakosi* y el arte que había traído de Okinawa, conocía tal desarrollo que ya no podía caer en el olvido.

En 1960, la Federación Francesa de Karate y Boxeo libre, pasa a formar parte de la Federación Francesa de Judo y Disciplinas Asociadas. A partir de esta fecha, tanto en Francia, como en el resto de Europa, América e incluso en el Japón, el karate, cuyos efectivos hasta entonces estaban divididos en numerosas federaciones rivales, inicio el camino de la unidad.

En 1964, bajo la presión del Ministro Japonés de Educación Nacional, se crea la *ALL JAPAN KARATE-DO ASSOCIATION*, cuya meta era la de agrupar a todos los organismos ya existentes. El año siguiente, bajo el impulso del Señor Delcourt, presidente de la sección de Karate de la *F.F.J.D.A.*, se crea la *U.E.K. (Unión Europea de Karate)*, primera etapa para la unión mundial del karate que se concreta, en 1969. La Unión Mundial de Organizaciones de Karate (*W.U.K.O.*), organiza en Japón el primer campeonato del mundo.

España, se incorpora al mundo del Karate, al igual que en Francia, desde la Federación Española de Judo que abre su departamento de Karate en 1967, consiguiéndose en muy poco tiempo la Federación Española de Karate.

En 1982, se organizan los campeonatos del Mundo, en Madrid, donde España, se proclama campeona en la modalidad de Equipos. Desde entonces hasta hoy, son innumerables los éxitos obtenidos por nuestro país, en este deporte.

EL FUTURO

Como todos los deportes, el Karate, aspira a convertirse en una disciplina Olímpica. Los impedimentos vienen del propio mundo del Karate, seguimos divididos en estilos y Federaciones separadas, cada una defendiendo intereses particulares; sin embargo en los últimos tiempos, los distintos grupos se han ido agrupando entorno a dos grandes Federaciones Internacionales. De un lado la Federación Mundial de Karate (*W.K.F.*), antigua *W.U.K.O.* y por otro la Federación Internacional de Karate Tradicional (*I.T.K.F.*). Ambas Federaciones han conseguido por separado el reconocimiento del Comité Olímpico Internacional (*C.O.I.*), pero también han recibido del *C.O.I.* el mandato de constituir una sola Federación Unificada, condición indispensable para ser deporte olímpico. En este momento ambas Federaciones, están negociando y las noticias que hasta el momento tenemos son que el Karate será olímpico en los Juegos de Atenas del 2004.

LOS MAESTROS FUNDADORES

Puesto que la transmisión de conocimientos se hacía de forma oral, entre maestro y discípulos es difícil encontrar documentación veraz de aquel momento.

El primer documento escrito, nos habla de un experto chino llamado **KUSHANKU**, el cual efectúa una demostración en Shuri, una ciudad de Okinawa, que causa gran admiración, pues es la primera vez que en esta isla se realiza una exhibición de un arte desconocido hasta entonces por la mayor parte de la población.

Del nombre de este experto chino deriva el nombre del kata **KUSHANKU** (Kanku en Japonés).

Uno de los más destacados discípulos del anterior, fue el maestro **SAKUGAWA**, al que se le

atribuyen en todas las genealogías consultadas, como el primer maestro oficial. Nace en 1733 y

muere en 1815. Como conocedor del arte de las islas es enviado por el gobierno de Okinawa,

como embajador de éstas a Pekín a estudiar los elementos de los sistemas de lucha de las escuelas

del Norte de China que adaptaría al karate de Okinawa en sus numerosos viajes. Con la introducción de estos nuevos elementos de lucha China en el karate de Okinawa surge el estilo local del **TODE** o **MANO CHINA**, que fueron desarrollados en las ciudades de Shuri y Tomari.

En ocasión de uno de sus viajes el maestro Sakugawa conoce a un joven noble de las islas Ryu- Kyu, Sokon Matsumura, que le acompañaría en más de una oportunidad a Pekín y que a la muerte del maestro tendría una gran influencia en el karate de Okinawa.

SOKON MATSUMURA, por su condición de futuro príncipe del palacio de Shuri tiene la



Sokon
Matsumura
le père du
Shorin-Ryu.

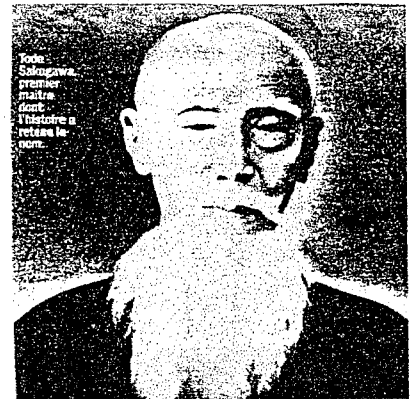
posibilidad de continuar con los viajes que realizaba con su maestro a Pekín, donde eran

frecuentes sus visitas a la escuela de Xingyi-quan, la más importante de la Escuela del Norte

donde acudían exclusivamente militares de alto rango y nobles. Con motivo de las visitas a

aquella escuela, Matsumura desarrolla el kata "Matsumura no passai", cuyo significado es

"Bassai".



Tode
Sainzawa
premier
maître
de
l'histoire
à
retour
de
pekin.

De esta forma el karate de Okinawa empieza a expandirse y el siguiente paso adelante que da Matsumura es la introducción de su arte en la Escuela Pública, para lo cual realizaría demostraciones en la misma pero que no fructificarían hasta pasados varios años.

En 1875 el CLAN SATSHUMA, pone fin a la ocupación de la isla de Okinawa , convirtiéndose en una prefectura de Japón. La enseñanza pasa de ser oculta a ser conocida y muy popular.

Sin duda, el maestro que más difundió el karate de Okinawa fue **ANKO ITOSU** , considerado puente entre el karate interno u oculto y el karate externo.

Este maestro nace en Suri en 1830 y muere en 1915. Alumno externo de Matsumura, tiene

como otros maestros a Simpam Gusukuma que a su vez fue discípulo de Iwah. Este último era

un diplomático chino perteneciente a las Escuelas del Sur.

Itosu también recibió enseñanzas del que fuera su gran amigo **AZATO**.

El maestro Itosu pasará a la posteridad por ser el que consiguió que definitivamente se implantara el karate como programa de cultura física en los institutos y después en los colegios de Okinawa en 1902, siendo la primera vez que el karate era enseñado de forma estructurada y generalizada.

Como gran estudioso y preocupado por la Educación Física, este maestro prescindió de todos los elementos del karate de Okinawa, pedagógicamente no demasiado correctos para los jóvenes de las edades a las que impartía sus enseñanzas. Me refiero por ejemplo, a Nihon



GICHIN FUNAKOSHI



Nace en Suri en 1868 y muere en Tokio en 1957. Sus maestros son Azato e Itosu. Es el

creador del estilo SHOTOKAN aunque él nunca reconoció como propio, pues pensaba que el

karate era único no tenía estilos, siendo sus alumnos los que se lo impusieron. En 1949 funda con ISAO OBATA la J.K.A. (Asociación japonesa de karate) que tenía como objetivo principal la difusión de este arte marcial.

SHOTOKAN significa: SHOTO es el seudónimo utilizado por el maestro Funakoshi, KAN, significa casa.

HIRONORI OHTSUKA

Nace en Ibaragi en 1892 y muere en 1982. Gran maestro de YOSHIN- RYU JIU JITSU, es alumno aventajado del maestro Gichin Funakoshi del que llega a ser ayudante en su Dojo, sin embargo no continuó cuando la enseñanza pasó a manos del hijo del maestro, Yoshitaka, abandonando el estilo Shotokan y fundando el WADO- RYU.

Las características esenciales de este nuevo estilo son:

- .- Las posiciones son altas y naturales para permitir movimientos rápidos.
- .- Utilización de esquivas y luxaciones propias del Jiu Jitsu.

El significado de WADO es camino de la paz y RYU estilo o escuela.



Hironori Ohtsuka (1892-1982)

SHIGERU EGAMI

Nace en 1912 y muere en 1981. Alumno de Genshin Ironishi y de Funakoshi. Trata de

mantener vivos los principios originales del karate shotokan por eso prescinde de la

competición deportiva.



Shigeru Egami (1912-1981)

Crea el estilo SHOTO- KAI, cuyo significado es: SHOTO, seudónimo del maestro Funakoshi

y KAI, que significa asociación.

Su principal característica es que todas sus técnicas se ejecutan de una forma natural, evitando tensiones y rigideces. Estas características pueden dar la sensación de lentitud y de ausencia de kime, pero si su ejecución es correcta el movimiento será rápido y eficaz.

KENWA MABUNI



Kenwa Mabuni (1893-1957)

Nace en 1889 y muere en 1952. Estudia con los maestros Itosu de Shuri e Higaona de Naha.

Efectuó una síntesis de ambos estilos y creó el SHITO-RYU en honor a sus maestros.

SHI representa a Itosu, To a Higaona y Ryu significa Escuela o estilo.

Ello ha dado lugar a que en el estilo exista gran variedad de katas de ambas tendencias.

CHOJUN MIYAGI



Chojun Miyagi (1888-1953)

Nace en 1887 y muere en 1953. Siguió la línea de Naha del maestro Higaona. Definió su

estilo como GOJU- RYU a la escuela en conformidad con los preceptos del Kempo Chino. El

significado de Goju-ryu es el siguiente: GO significa dureza, JU quiere decir suavidad y Ryu

escuela o estilo.

SURITE - TOMARI - TE

SORIN - RYU

KOSOKUN

TODE SAKUGAWA
(1733 - 1815)

IWAH

SOKON MATSUMURA
(1809 - 1898)

WUSUKUMA

ANKO AZATO
(1827 - 1906)

ANKO ITOSU
(1830 - 1915)

GICHIN FUNAKOSHI
(1869 - 1957)

YOSHITAKA FUNAKOSHI

HIRONORI

OHITSUKA

(1892 - 1982)

SEICHO TAKAGI

ISAO OBATA

MASATOSHI NAKAYAMA

GENSIN

HIRONISHI

EGAMI

SHOTOKAN

WADO - RYU

SHOTO - KAY

NAHA - TE

SOREI - RYU

WAISHINGZAN

KANRYO HIGAONA
(1845 - 1915)

YASUKICHI ARAGAKI

CHOJUN NIYAGI
(1888 - 1953)

KENWA MABONI
(1893 - 1957)

GOGEN YAMAGUCHI
(1909 - 1989)

SHITO - RYU

GOYO - RYU

BIBLIOGRAFIA RECOMENDADA

-KARATE-DO KYOHAN

G.FUNAKOSHI(EDITORIAL EYRAS-MADRID)

-BUBISHI (LA BIBLIA DEL KARATE)

PATRICK McCARTHY(EDICIONES TUTOR S.A.-MADRID)

-ENCICLOPEDIA DE LAS ARTES MARCIALES

VARIOS AUTORES(EDITORIAL NUEVA LENTE-MADRID)

-25 SHOTOKAN KATA

ALBRECHT PFLÜGER(EDITORIAL PAIDOTRIBO-BARCELONA)

-KARATE DESCONOCIDO

ENZO MONTANARI(EDICIONES TUTOR S.A.-MADRID)

-HISTORIA DU KARATE-DO

KENJI TOKITSU(EDITIONS SEM-PARIS)